

UNIS&F

10 volte SICUREZZA

8^a edizione



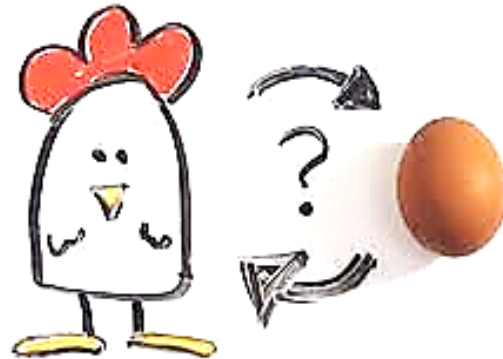
I promotori dell'iniziativa

Con il contributo di:



Dispositivi anticaduta collettivi e individuali, tra norme e buon senso. Spunti di riflessione.

Ma vengono prima i DPC o i DPI ?



Articolo 15 - Misure generali di tutela

1. Le misure generali di tutela della salute e della sicurezza dei lavoratori nei luoghi di lavoro sono:

...

i) la **priorità delle misure di protezione collettiva** rispetto alle misure di protezione individuale;



**Detta così sembra facile,
però ...**



Articolo 15 - Misure generali di tutela

1. Le misure generali di tutela della salute e della sicurezza dei lavoratori nei luoghi di lavoro sono:
 - a) la **valutazione di tutti i rischi per la salute e sicurezza**;
 - b) l'eliminazione dei rischi e, ove ciò non sia possibile, la loro **riduzione al minimo** in relazione alle conoscenze acquisite in base al progresso tecnico;
 - c) il **rispetto dei principi ergonomici**... ;
 - d) la **sostituzione di ciò che è pericoloso con ciò che lo è di meno**;

Quindi:

- esiste un'indicazione generale che privilegia l'adozione dei DPC,
- **ma** devono essere valutati e minimizzati tutti i rischi, anche quelli che i DPI e i DPC introducono nel processo lavorativo.

Alla fine, tenuto conto del progresso tecnico e delle esigenze ergonomiche dei lavoratori, deve essere scelto il dispositivo di protezione più adatto, che presenta i rischi e i disagi minori.



Ricordiamo che l'art. 15 fornisce indirizzi generali, non obblighi precisi e sanzionati.



Vediamo gli obblighi specifici:

Articolo 18 - Obblighi del datore di lavoro e del dirigente

1. Il datore di lavoro, che esercita le attività ... e i dirigenti che organizzano e dirigono le stesse attività, secondo le attribuzioni e competenze ad essi conferite, devono:

- d) fornire ai lavoratori i necessari e idonei dispositivi di protezione individuale**, sentito il responsabile del servizio di prevenzione e protezione e il medico competente, ove presente;
- s) consultare il rappresentante dei lavoratori per la sicurezza...**;


Articolo 75 - Obbligo di uso

1. **I DPI devono essere impiegati quando i rischi non possono essere evitati** o sufficientemente ridotti da misure tecniche di prevenzione, **da mezzi di protezione collettiva**, da misure, metodi o procedimenti di riorganizzazione del lavoro.

Articolo 76 - Requisiti dei DPI

2. Ai fini del presente decreto i DPI ... devono inoltre:

- a) essere adeguati ai rischi da prevenire, **senza comportare di per sé un rischio maggiore**;
- b) essere adeguati alle **condizioni esistenti sul luogo di lavoro**;
- c) tenere conto delle **esigenze ergonomiche o di salute** del lavoratore;
- d) poter essere adattati all'utilizzatore secondo le sue necessità.



Quindi, anche l'esame degli obblighi specifici porta a dire che pur essendo ribadita la priorità delle misure di protezione collettiva e di riorganizzazione del lavoro, la scelta tra DPC e DPI dovrà essere fatta di volta in volta, al tavolo della sicurezza aziendale, coinvolgendo il RSPP ed il MC, sentito il parere del RLS.

Seguendo questo ragionamento, potrebbero risultare sovvertite alcune consuetudini, anche piuttosto diffuse.

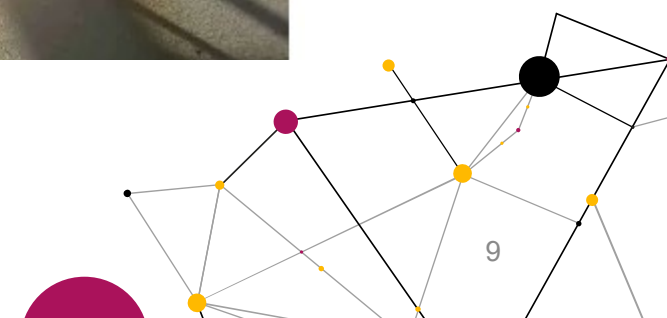
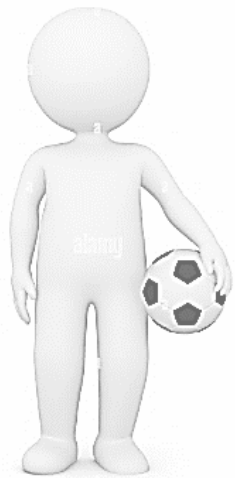
Facciamo alcuni esempi...

... immaginando una partita di pallone tra DPC e DPI.



DPC / DPI

0 / 1



Quali lesioni dovremmo aspettarci da una caduta fino a 6 metri, magari dopo aver perso conoscenza, all'interno di una scala alla marinara ?

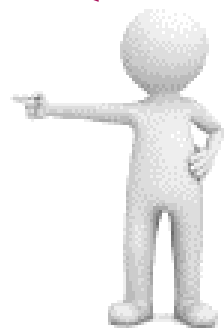
Come potremmo soccorrere una persona ferita, non collaborante e rimasta incastrata nella struttura della scala alla marinara?



RISCHIO=IMPATTO x PROBABILITÀ

	MOLTO ALTO	5	10	15	20	25
	ALTO	4	8	12	16	20
IMPATTO	MEDIO	3	6	9	12	15
	BASSO	2	4	6	8	10
	MOLTO BASSO	1	2	3	4	5
		MOLTO BASSO	BASSO	MEDIO	ALTO	MOLTO ALTO
		PROBABILITÀ				

RISCHIO BASSO??



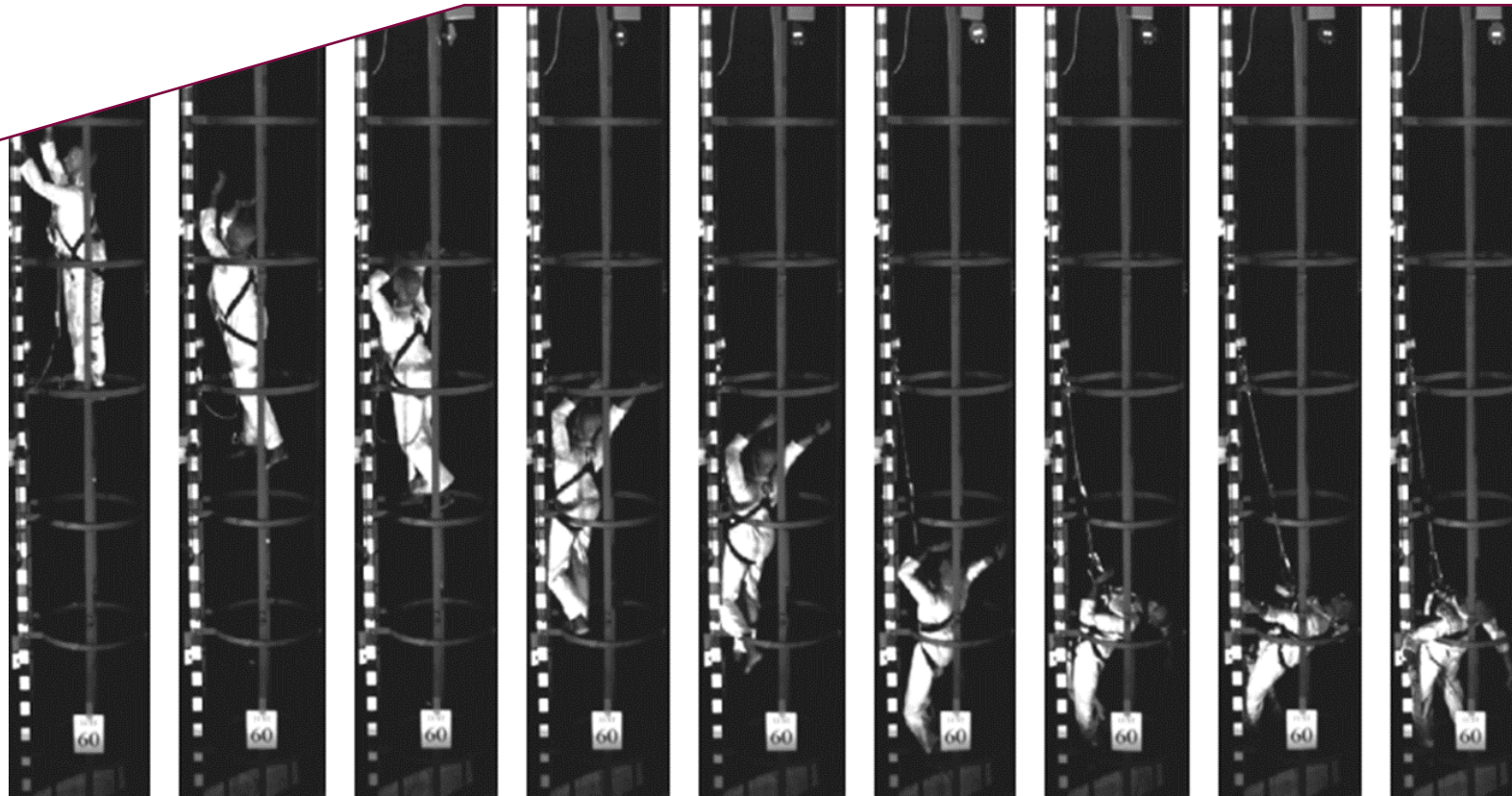
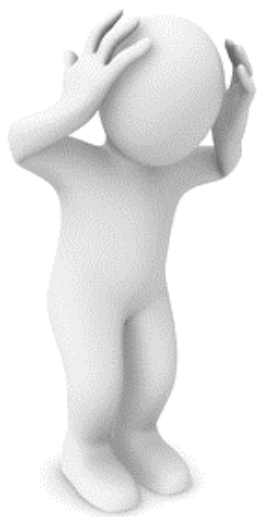
Forse lo abbiamo definito RISCHIO BASSO solo perché il tempo di esposizione al rischio è limitato... ma si muore una volta sola.



OK, allora oltre ad usare la scala alla marinara, mi lego anche a un dispositivo retrattile !



Il dispositivo retrattile potrebbe non ricevere una accelerazione sufficiente a stoppare la caduta, potrebbe attorcigliarsi e non impedirebbe le lesioni da urto contro la gabbia...



Negli **USA**, con lo standard “*Walking / Working Surface*” del 19/11/2016, l’OSHA ribadiva che tutte le scale all’interno degli stabilimenti devono essere sicure; veniva derogata per due anni la possibilità di installare nuove scale alla marinara.

Dal 2018 è vietato installare nuove scale con gabbia di sicurezza o sostituire tratti di vecchie scale con gabbia con altri analoghi.

Entro il 20/11/2036 ogni scala verticale di altezza superiore i 24 piedi (circa 7,30 m) dovrà avere un sistema anticaduta di tipo guidato o dovrà essere sostituita con scale a gradini con corrimano laterali.



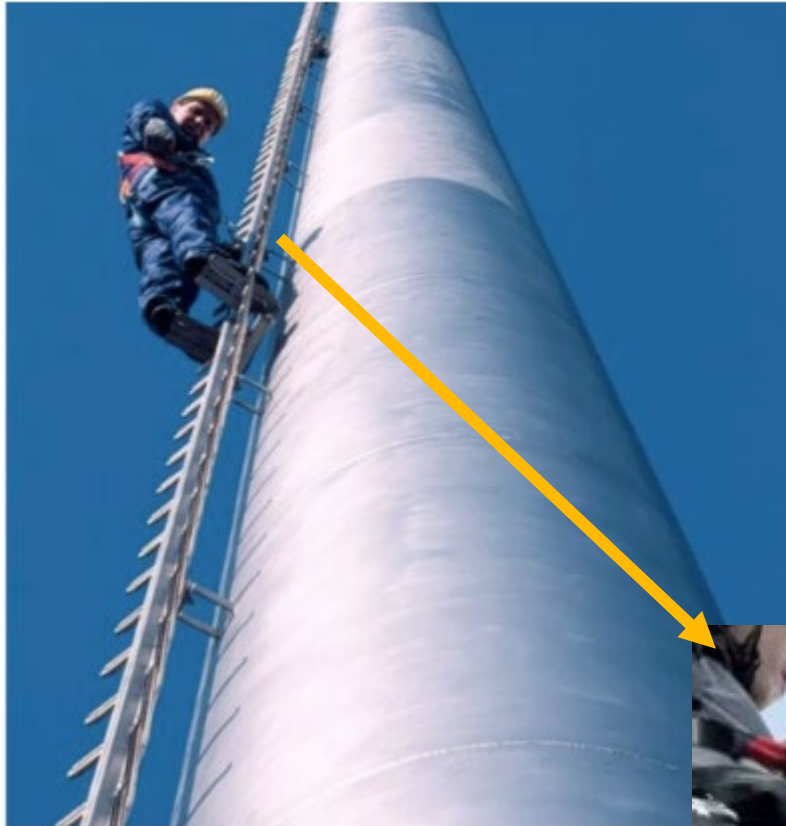
OSHA[®]
Occupational Safety
and Health Administration

La **Regione Veneto**, con la DGR n° 97 del 31/01/2012 - allegato B, capitolo 1.2, lettera c), sovrverte la priorità dei DPC:
Le scale a pioli verticali o con inclinazione $> 75^\circ$ e altezza > 5 metri devono essere dotate, lungo tutto il loro sviluppo, di sistemi (funi o rotaie di guida) per l'aggancio di idonei D.P.I. anticaduta.

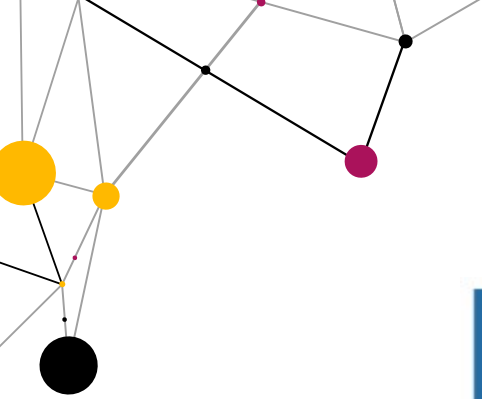
In alternativa devono avere:

- solida gabbia metallica di protezione, a partire da una altezza di 2,50 metri, avente maglie o aperture di ampiezza tale da impedire la caduta accidentale della persona verso l'esterno;
- parete della gabbia opposta al piano dei pioli che non disti da questi più di 0,60 metri;
- piattaforme di riposo ogni 4 metri, con superficie sufficiente a permettere l'appoggio completo di due piedi e tale da consentire di stare in piedi comodamente;
- sbarramenti che ne impediscano l'uso alle persone non autorizzate.





Problema risolto!



DPC / DPI

Si giocano i tempi supplementari

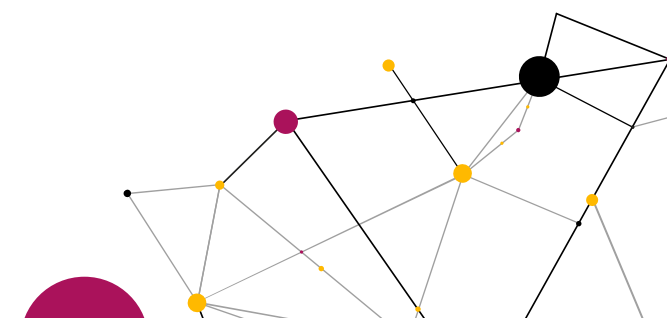
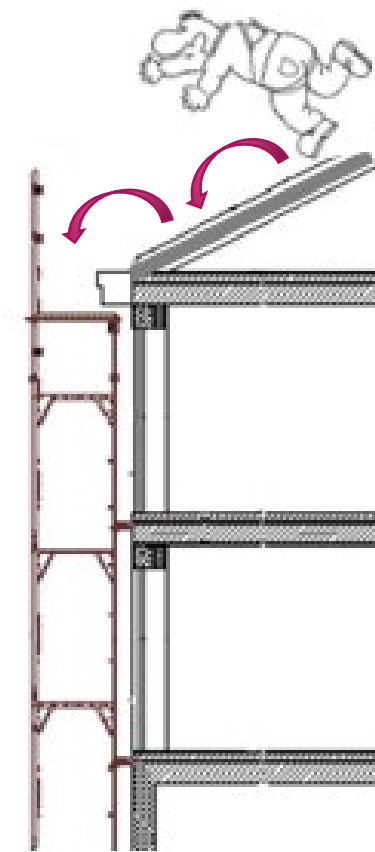




Per lavorare sulla copertura bisogna realizzare un DPC, come ad esempio un ponteggio perimetrale...

Però...

La Circolare del Ministero del Lavoro n°29 del 27/8/2010 ha stabilito che quando un ponteggio viene realizzato per proteggere dalla caduta gli operatori che lavorano su una copertura calpestabile, l'opera provvisoria viene considerata **fuori schema**. La caduta dei lavoratori lungo la falda del tetto e il conseguente urto contro il parapetto del ponteggio provocherebbero una sollecitazione anomala su tutta la sua struttura... tale da richiederne il **calcolo**. Calcolo che pare essere difficile da ottenere, per le molteplici variabili in gioco.



Relazione Tecnica

Prova di Carico Ponteggio Rinforzato

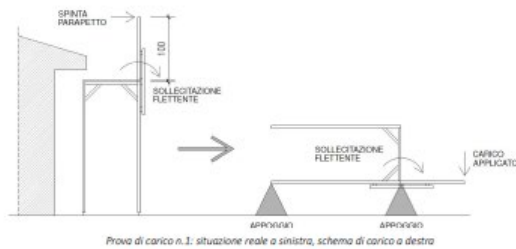


Elementi di rinforzo per i montanti all'ultimo impalcato del ponteggio

Per valutare correttamente il comportamento e la resistenza di tali sistemi di rinforzo sotto le spinte previste, si è proceduto con delle apposite prove di carico, come di seguito illustrato.

3 Descrizione delle prove

Al fine di simulare il più fedelmente possibile la situazione reale, individuando al tempo stesso una configurazione facilmente gestibile, si è proceduto realizzando un modulo di ponteggio e posizionandolo in orizzontale, in modo che fosse possibile applicare un carico sollecitante verticale, come dal seguente schema indicativo:



Relazione Tecnica

Prova di Carico Ponteggio Rinforzato



Fase 1: posizionamento del carico



Fase 2: carico completamente applicato

Come si può notare, nonostante i limiti della rappresentazione fotografica, appare evidente l'inflessione della struttura all'applicazione del carico.

La deformata misurata in corrispondenza del punto più distante dall'impalcato, ossia in corrispondenza del corrimano, risulta pari a 6 cm.

Infine, si è proceduto a rimuovere il carico in modo da scaricare completamente la struttura, la quale è ritornata alla sua configurazione iniziale in modo pressoché elastico, senza riportare danneggiamenti.

VERIFICA PARAPETTO CLASSE B	
Massa	20 kg
h	1,01937 m
l	4,47 m
E	500 J
W	236 N/mm
W _{pl}	6166 mm ³
W _{pl} rel	2
W _{pl} rel	6166 mm ³

VERIFICA PARAPETTO CLASSE B

Massa 20 kg massa in caduta (da norma UNI EN 13374)

h 1,01937 m altezza di caduta (da norma UNI EN 13374)

l 4,47 m lunghezza (da norma UNI EN 13374)

E 500 J energia all'impatto da assorbire secondo UNI EN 13374

W 236 N/mm tensione di snervamento secondo UNI EN 13374

W_{pl} 6166 mm³ momento di inerzia in parallelo

W_{pl} rel 2 rapporto

W_{pl} rel 6166 mm³ momento di inerzia in parallelo

tubo corrispondente alla dissipazione di tutta l'energia dell'impatto

parapetto a cui si verifica l'impatto

altezza del parapetto all'altezza del punto di impatto determinato dalla curvatura e alla base

consente all'altezza di 1,00 m e pari a 6,20 m (UNI EN 13374) **VERIFICATO**

debe assorbire il parapetto al massimo della deformazione consentita (0,20 m)

verifica da garantire all'incastro tra la base del sistema montante ed il supporto

da assorbire secondo UNI EN 13374

mento acciaio

ente alla dissipazione di tutta l'energia dell'impatto

a cui si verifica l'impatto

retto all'altezza del punto di impatto determinato dalla curvatura e alla base

all'altezza di 0,20 m e pari a 6,10 m (UNI EN 13374) **VERIFICATO**

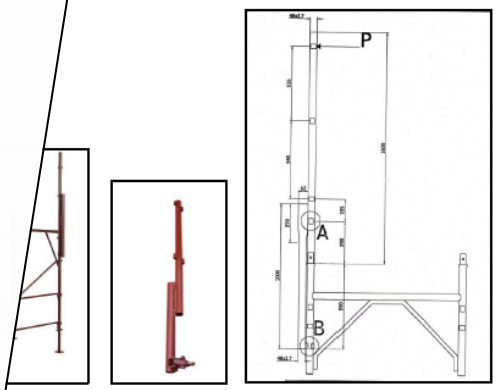
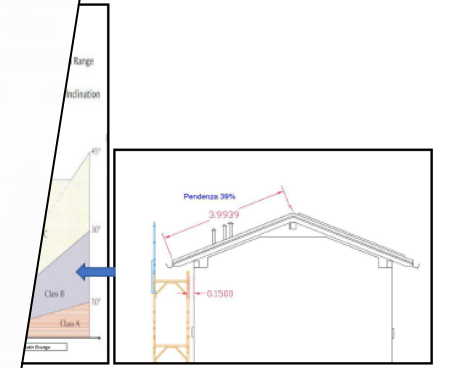
scorre il parapetto al massimo della deformazione consentita (0,10 m)

garante all'incastro tra la base del sistema montante ed il supporto

stati per la verifica e ribaltamento del ponteggio

EL PARAPETTO
a dal progettista del ponteggio.

ASIONE DI SOMMITA' DEL TIPO A "BAIONETTA"
NDO UNI EN 13374
O CLASSE B (INCLINAZIONE COPERTURA 21°)



Calcolo o relazione tecnica a parte,
uno studio sperimentale svolto
dall'INAIL **non** ha dimostrato
l'affidabilità dei ponteggi quale
sistema di protezione per le
coperture altamente inclinate.





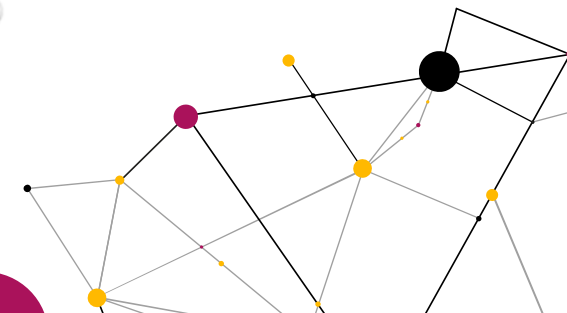
Interessante notare che nella sperimentazione INAIL, l'unico parapetto che ha svolto bene la sua funzione è risultato essere quello realizzato con rete elettrosaldata, maglia da 10 cm e diametro 0,6 cm, fissata all'interno della struttura del ponteggio. Non sono state provate reti in tessuto, ma la rete elettrosaldata si connota a buon diritto quale **«difesa equivalente»**:

Allegato XVIII punto 2.1.5.4. È considerata equivalente al parapetto definito ai commi precedenti, qualsiasi protezione, realizzante condizioni di sicurezza contro la caduta verso i lati aperti non inferiori a quelle presentate dal parapetto stesso.



**Attenzione,
la rete elettrosaldata
non è a norma!**

**No, non è normata,
ma non è illecita.
Disposizione?**



Ma torniamo al confronto DPC / DPI per i lavori sulle coperture...

Perché per lavorare sul tetto dovrei installare un ponteggio di protezione (o parapetti perimetrali provvisori) quando alla fine del lavoro devo consegnare la copertura dotata di linea vita in ossequio alla LR 24/2015?

Installare un ponteggio non è un'operazione priva di rischi... a volte è difficile contornare l'opera con il ponteggio per la presenza di ostacoli... il calcolo... ecc.



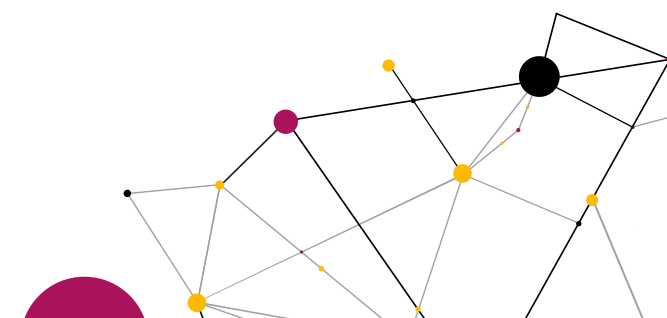
DPC / DPI
sospesa



Non sarebbe più pratico e sicuro installare una linea vita e lavorare in condizioni di caduta impedita o controllata?

La installo, ci lavoro e la lascio in opera!

Perché no?



DPC / DPI

2 / 0



L'asse non scorre completamente (un gioco funzionale di qualche millimetro è normale):



✓ Risultato conforme

L'asse scorre e può uscire completamente (è possibile rimuoverlo con la mano):



✗ Risultato non conforme

L'asse non scorre completamente (un gioco funzionale di qualche millimetro è normale):



✓ Risultato conforme

L'asse scorre e può uscire completamente (è possibile rimuoverlo con la mano):



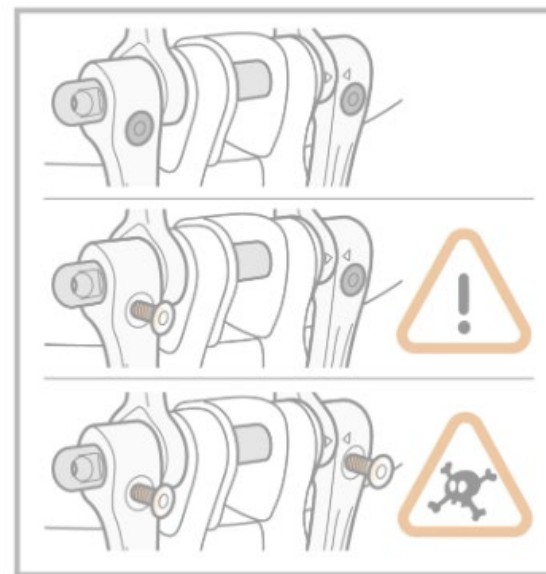
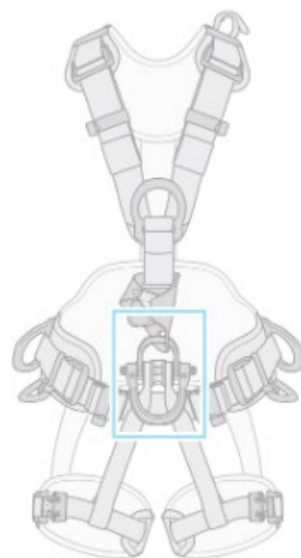
✗ Risultato non conforme

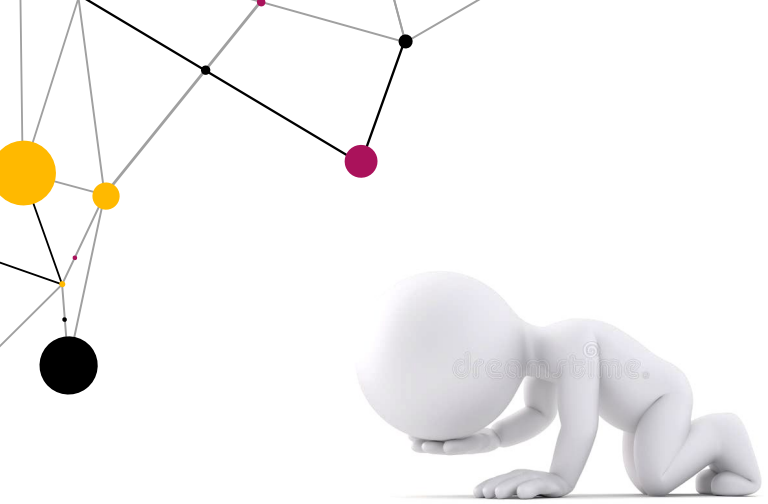


Richiesta d'ispezione delle imbracature ASTRO e CANYON GUIDE a seguito del rilevamento di un difetto sul punto di attacco ventrale apribile di un'imbracatura ASTRO. A causa del rischio di apertura accidentale di questo punto di attacco, che può causare un rischio di morte, vi chiediamo di interrompere l'utilizzo di queste imbracature e di effettuare immediatamente la seguente ispezione.

25 OTTOBRE 2023 • **IN CORSO**

Malgrado si parli di DPI di III categoria, assoggettati a controllo da parte di un organismo notificato in ambito CE, una nota casa costruttrice ha recentemente emanato un allerta per un difetto di una imbracatura, che potrebbe generare un rischio potenzialmente mortale.





AVVISO DI SICUREZZA GRILLON: RICHIESTA DI CONTROLLO

Petzl richiede l'ispezione di alcuni prodotti GRILLON a seguito del rilevamento di cordini installati al contrario nel bloccante dei prodotti GRILLON di recente produzione. In tal caso, il prodotto non garantisce la sua funzione di bloccaggio, con conseguente rischio di lesioni. Interrompere immediatamente la vendita e l'utilizzo dei prodotti GRILLON, fabbricati tra ottobre e dicembre 2023, e seguire la procedura d'ispezione descritta di seguito.

4 GENNAIO 2024 • **IN CORSO**

Accidenti... un altro richiamo di una nota casa costruttrice per un lotto di DPI che presentava l'errato montaggio del cordino nel dispositivo di blocco...
Meno male che quando se ne accorgono diramano l'avviso..
Però intanto il DPI viene usato e magari non funziona!

Conforme

Il tuo prodotto non è interessato. È possibile riprendere a utilizzare e commercializzare questo prodotto in conformità alla nota informativa.

PETZL Access the inaccessible! Individual number / Numéro individuel: YY M. 000000 000

The 10-digit series in the blue box corresponds to the batch number.

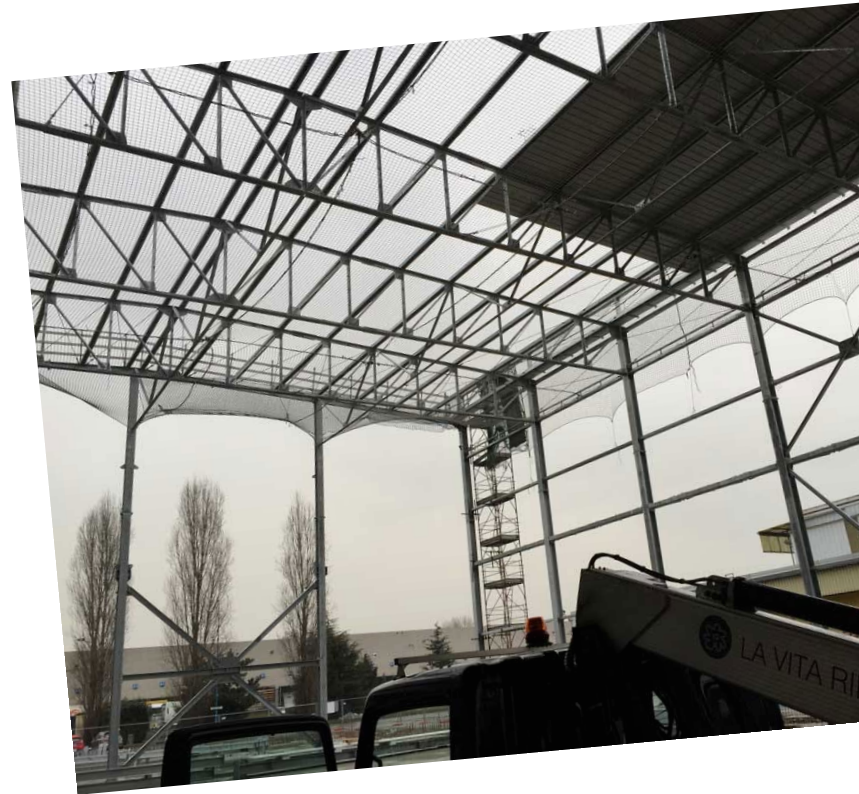
WARNING : The individual number to take into account is located on the plastic sleeve of the rope termination.

References and batch numbers to be inspected:

1000A00	1000A01	1000A02	1000A03	1000A04	1000A05	1000A06	1000A07	1000A08	1000A09	1000A10	1000A11	1000A12	1000A13	1000A14	1000A15
21.05.1907	21.05.2048	21.05.0906	21.05.0910	21.05.1282	21.05.1251	21.05.0988	21.05.1040	21.05.1945	21.05.1969	21.05.0984	21.05.0984	21.05.0984	21.05.0984	21.05.0984	21.05.0984
21.05.1947	21.05.2063	21.05.1777	21.05.1884	21.05.1537	21.05.2740	21.05.3482	21.05.3482	21.05.3482	21.05.1949	21.05.1776	21.05.1776	21.05.1776	21.05.1776	21.05.1776	21.05.1776
21.05.1910	21.05.0218	21.05.0986	21.05.0219	21.05.0219	21.05.0219	21.05.0219	21.05.0219	21.05.0219	21.05.0219	21.05.0219	21.05.0219	21.05.0219	21.05.0219	21.05.0219	21.05.0219
21.05.1943	21.05.0411	21.05.0219	21.05.0219	21.05.0219	21.05.0219	21.05.0219	21.05.0219	21.05.0219	21.05.0219	21.05.0219	21.05.0219	21.05.0219	21.05.0219	21.05.0219	21.05.0219
21.05.0901	21.05.0438	21.05.0776	21.05.0211	21.05.0211	21.05.0211	21.05.0211	21.05.0211	21.05.0211	21.05.0211	21.05.0211	21.05.0211	21.05.0211	21.05.0211	21.05.0211	21.05.0211
21.05.2048	21.05.0490	21.05.0219	21.05.0219	21.05.0219	21.05.0219	21.05.0219	21.05.0219	21.05.0219	21.05.0219	21.05.0219	21.05.0219	21.05.0219	21.05.0219	21.05.0219	21.05.0219
21.05.0905	21.05.0970	21.05.0219	21.05.0219	21.05.0219	21.05.0219	21.05.0219	21.05.0219	21.05.0219	21.05.0219	21.05.0219	21.05.0219	21.05.0219	21.05.0219	21.05.0219	21.05.0219
21.05.2146	21.05.0219	21.05.0219	21.05.0219	21.05.0219	21.05.0219	21.05.0219	21.05.0219	21.05.0219	21.05.0219	21.05.0219	21.05.0219	21.05.0219	21.05.0219	21.05.0219	21.05.0219
21.05.1284	21.05.0219	21.05.0219	21.05.0219	21.05.0219	21.05.0219	21.05.0219	21.05.0219	21.05.0219	21.05.0219	21.05.0219	21.05.0219	21.05.0219	21.05.0219	21.05.0219	21.05.0219
21.05.1817	21.05.0219	21.05.0219	21.05.0219	21.05.0219	21.05.0219	21.05.0219	21.05.0219	21.05.0219	21.05.0219	21.05.0219	21.05.0219	21.05.0219	21.05.0219	21.05.0219	21.05.0219
21.05.1817	21.05.0219	21.05.0219	21.05.0219	21.05.0219	21.05.0219	21.05.0219	21.05.0219	21.05.0219	21.05.0219	21.05.0219	21.05.0219	21.05.0219	21.05.0219	21.05.0219	21.05.0219
21.05.1714	21.05.0219	21.05.0219	21.05.0219	21.05.0219	21.05.0219	21.05.0219	21.05.0219	21.05.0219	21.05.0219	21.05.0219	21.05.0219	21.05.0219	21.05.0219	21.05.0219	21.05.0219
21.05.2232	21.05.0219	21.05.0219	21.05.0219	21.05.0219	21.05.0219	21.05.0219	21.05.0219	21.05.0219	21.05.0219	21.05.0219	21.05.0219	21.05.0219	21.05.0219	21.05.0219	21.05.0219
21.05.0219	21.05.0219	21.05.0219	21.05.0219	21.05.0219	21.05.0219	21.05.0219	21.05.0219	21.05.0219	21.05.0219	21.05.0219	21.05.0219	21.05.0219	21.05.0219	21.05.0219	21.05.0219
21.05.2418	21.05.0219	21.05.0219	21.05.0219	21.05.0219	21.05.0219	21.05.0219	21.05.0219	21.05.0219	21.05.0219	21.05.0219	21.05.0219	21.05.0219	21.05.0219	21.05.0219	21.05.0219
21.05.0219	21.05.0219	21.05.0219	21.05.0219	21.05.0219	21.05.0219	21.05.0219	21.05.0219	21.05.0219	21.05.0219	21.05.0219	21.05.0219	21.05.0219	21.05.0219	21.05.0219	21.05.0219
21.05.0445	21.05.0219	21.05.0219	21.05.0219	21.05.0219	21.05.0219	21.05.0219	21.05.0219	21.05.0219	21.05.0219	21.05.0219	21.05.0219	21.05.0219	21.05.0219	21.05.0219	21.05.0219
21.05.0901	21.05.0219	21.05.0219	21.05.0219	21.05.0219	21.05.0219	21.05.0219	21.05.0219	21.05.0219	21.05.0219	21.05.0219	21.05.0219	21.05.0219	21.05.0219	21.05.0219	21.05.0219
21.05.0905	21.05.0219	21.05.0219	21.05.0219	21.05.0219	21.05.0219	21.05.0219	21.05.0219	21.05.0219	21.05.0219	21.05.0219	21.05.0219	21.05.0219	21.05.0219	21.05.0219	21.05.0219
21.05.0905	21.05.0219	21.05.0219	21.05.0219	21.05.0219	21.05.0219	21.05.0219	21.05.0219	21.05.0219	21.05.0219	21.05.0219	21.05.0219	21.05.0219	21.05.0219	21.05.0219	21.05.0219
21.05.0905	21.05.0219	21.05.0219	21.05.0219	21.05.0219	21.05.0219	21.05.0219	21.05.0219	21.05.0219	21.05.0219	21.05.0219	21.05.0219	21.05.0219	21.05.0219	21.05.0219	21.05.0219
21.05.0905	21.05.0219	21.05.0219	21.05.0219	21.05.0219	21.05.0219	21.05.0219	21.05.0219	21.05.0219	21.05.0219	21.05.0219	21.05.0219	21.05.0219	21.05.0219	21.05.0219	21.05.0219
21.05.0905	21.05.0219	21.05.0219	21.05.0219	21.05.0219	21.05.0219	21.05.0219	21.05.0219	21.05.0219	21.05.0219	21.05.0219	21.05.0219	21.05.0219	21.05.0219	21.05.0219	21.05.0219
21.05.0905	21.05.0219	21.05.0219	21.05.0219	21.05.0219	21.05.0219	21.05.0219	21.05.0219	21.05.0219	21.05.0219	21.05.0219	21.05.0219	21.05.0219	21.05.0219	21.05.0219	21.05.0219
21.05.0905	21.05.0219	21.05.0219	21.05.0219	21.05.0219	21.05.0219	21.05.0219	21.05.0219	21.05.0219	21.05.0219	21.05.0219	21.05.0219	21.05.0219	21.05.0219	21.05.0219	21.05.0219
21.05.0905	21.05.0219	21.05.0219	21.05.0219	21.05.0219	21.05.0219	21.05.0219	21.05.0219	21.05.0219	21.05.0219	21.05.0219	21.05.0219	21.05.0219	21.05.0219	21.05.0219	21.05.0219
21.05.0905	21.05.0219	21.05.0219	21.05.0219	21.05.0219	21.05.0219	21.05.0219	21.05.0219	21.05.0219	21.05.0219	21.05.0219	21.05.0219	21.05.0219	21.05.0219	21.05.0219	21.05.0219
21.05.0905	21.05.0219	21.05.0219	21.05.0219	21.05.0219	21.05.0219	21.05.0219	21.05.0219	21.05.0219	21.05.0219	21.05.0219	21.05.0219	21.05.0219	21.05.0219	21.05.0219	21.05.0219
21.05.0905	21.05.0219	21.05.0219	21.05.0219	21.05.0219	21.05.0219	21.05.0219	21.05.0219	21.05.0219	21.05.0219	21.05.0219	21.05.0219	21.05.0219	21.05.0219	21.05.0219	21.05.0219
21.05.0905	21.05.0219	21.05.0219	21.05.0219	21.05.0219	21.05.0219	21.05.0219	21.05.0219	21.05.0219	21.05.0219	21.05.0219	21.05.0219	21.05.0219	21.05.0219	21.05.0219	21.05.0219
21.05.0905	21.05.0219	21.05.0219	21.05.0219	21.05.0219	21.05.0219	21.05.0219	21.05.0219	21.05.0219	21.05.0219	21.05.0219	21.05.0219	21.05.0219	21.05.0219	21.05.0219	21.05.0219
21.05.0905	21.05.0219	21.05.0219	21.05.0219	21.05.0219	21.05.0219	21.05.0219	21.05.0219	21.05.0219	21.05.0219	21.05.0219	21.05.0219	21.05.0219	21.05.0219	21.05.0219	21.05.0219
21.05.0905	21.05.0219	21.05.0219	21.05.0219	21.05.0219	21.05.0219	21.05.0219	21.05.0219	21.05.0219	21.05.0219	21.05.0219	21.05.0219	21.05.0219	21.05.0219	21.05.0219	21.05.0219
21.05.0905	21.05.0219	21.05.0219	21.05.0219	21.05.0219	21.05.0219	21.05.0219	21.05.0219	21.05.0219	21.05.0219	21.05.0219	21.05.0219	21.05.0219	21.05.0219	21.05.0219	21.05.0219
21.05.0905	21.05.0219	21.05.0219	21.05.0219	21.05.0219	21.05.0219	21.05.0219	21.05.0219	21.05.0219	21.05.0219	21.05.0219	21.05.0219	21.05.0219	21.05.0219	21.05.0219	21.05.0219
21.05.0905	21.05.0219	21.05.0219	21.05.0219	21.05.0219	21.05.0219	21.05.0219	21.05.0219	21.05.0219	21.05.0219	21.05.0219	21.05.0219	21.05.0219	21.05.0219	21.05.0219	21.05.0219
21.05.0905	21.05.0219	21.05.0219	21.05.0219	21.05.0219	21.05.0219	21.05.0219	21.05.0219	21.05.0219	21.05.0219	21.05.0219	21.05.0219	21.05.0219	21.05.0219	21.05.0219	21.05.0219
21.05.0905	21.05.0219	21.05.0219	21.05.0219	21.05.0219	21.05.0219	21.05.0219	21.05.0219	21.05.0219	21.05.0219	21.05.0219	21.05.0219	21.05.0219	21.05.0219	21.05.0219	21.05.0219
21.05.0905	21.05.0219	21.05.0219	21.05.0219	21.05.0219	21.05.0219	21.05.0219	21.05.0219	21.05.0219	21.05.0219	21.05.0219	21.05.0219	21.05.0219	21.05.0219	21.05.0219	21.05.0219
21.05.0905	21.05.0219	21.05.0219	21.05.0219	21.05.0219	21.05.0219	21.05.0219	21.05.0219	21.05.0219	21.05.0219	21.05.0219	21.05.0219	21.05.0219	21.05.0219	21.05.0219	21.05.0219
21.05.0905	21.05.0219	21.05.0219	21.05.0219	21.05.0219	21.05.0219	21.05.0219	21.05.0219	21.05.0219	21.05.0219	21.05.0219	21.05.0219	21.05.0219	21.05.0219	21.05.0219	21.05.0219
21.05.0905	21.05.0219	21.05.0219	21.05.0219	21.05.0219	21.05.0219	21.05.0219	21.05.0219	21.05.0219	21.05.0219	21.05.0219	21.05.0219	21.05.0219	21.05.0219	21.05.0219	21.05.0219
21.05.0905	21.05.0219	21.05.0219	21.05.0219	21.05.0219	21.05.0219	21.05.0219	21.05.0219	21.05.0219	21.05.0219	21.05.0219	21.05.0219	21.05.0219	21.05.0219	21.05.0219	21.05.0219
21.05.0905	21.05.0219	21.05.0219	21.05.0219	2											

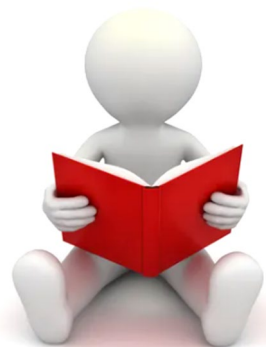
DPC / DPI

1 / 1



Esistono attrezzature per l'ancoraggio dei DPI di nuova concezione, che possono risolvere l'annoso dilemma della liceità di usare autogru o piattaforme per realizzare un «gancio in mezzo al cielo».

Però non si vede una gran differenza a vantaggio di queste attrezzature omologate piuttosto che di una autogru anche solo di media stazza...





**La partita continua... Sul campo
dell'emergenza.**

Perché ogni tanto grandina forte...



Solo i VVF possono...

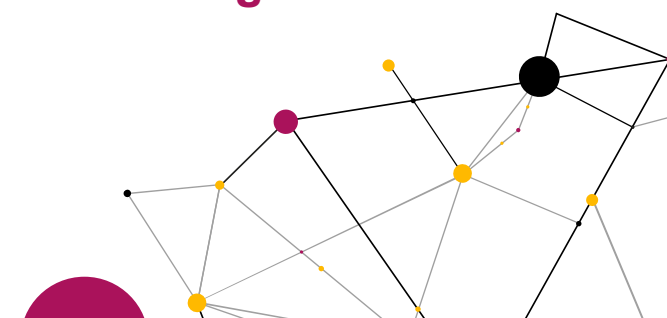
Motivazioni:

- ✓ la situazione eccezionale
- ✓ la formazione/addestramento dei VVF

Ma quando si connota la «situazione di eccezionalità»?

Un operatore addetto alla rimozione del cemento-amianto, con 30 ore di formazione specifica, più il corso DPI III categoria, più la formazione per la PLE o l'autogru, più la formazione triennale dei lavoratori, più 10 anni di esperienza...

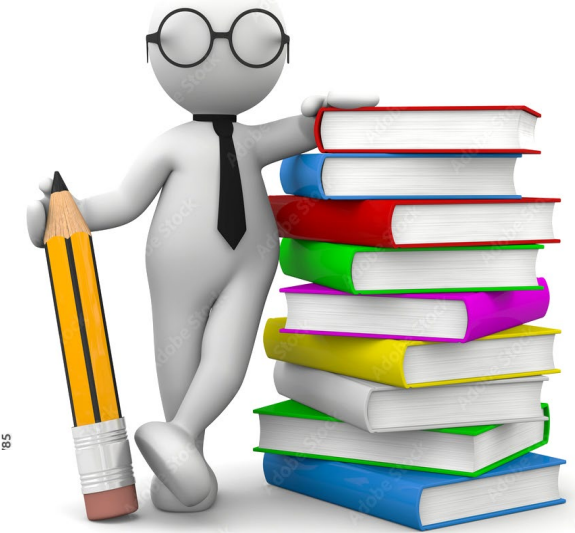
...è meno capace di muoversi sull'eternit di un Vigile del Fuoco?



Punto 3.1.4 dell'Allegato VI al D.Lgs. 81/2008: ...*A titolo eccezionale, possono essere utilizzate per il sollevamento di persone attrezzature non previste a tal fine a condizione che si siano prese adeguate misure in materia di sicurezza...*

Il concetto di eccezionalità è stato chiarito con Circolare del Ministero del Lavoro e si connota:

- quando si tratta di operare in situazioni di emergenza;
 - per attività la cui esecuzione immediata è necessaria per prevenire situazioni di pericolo, incidenti imminenti o per organizzare misure di salvataggio;
- quando per l'effettuazione di determinate operazioni, rese necessarie dalla specificità del sito o del contesto lavorativo, le attrezzature disponibili o ragionevolmente reperibili sul mercato non garantiscono maggiori condizioni di sicurezza.





Arggh ! Perfino l'INAIL ammette la possibilità di usare la gru autocarrata... e non parlano nemmeno di emergenza.

- D.** La gru su carro può essere utilizzata come ancoraggio di un sistema di arresto caduta?
- R.** *Sì, a patto che tutta la macchina sia marcata CE ai sensi del Regolamento (UE) 2016/425 oltre che, ovviamente, ai sensi della direttiva macchine. La gru su carro con tutti gli elementi della stessa (stabilizzatori, carro, braccio, elementi di attacco terminali, dispositivi elettrici di controllo), che vengono utilizzati durante il collegamento con il sistema, costituisce un sottosistema di collegamento da raccordare ad un punto di ancoraggio sicuro che può essere individuato, per esempio, nel terreno. In questo caso specifico tutta la macchina si configura anche come dispositivo di ancoraggio "provvisorio portatile" di classe B, ai sensi della norma UNI EN 795.*



**Nel vicino Veneto....
.... dopo la pioggia....
... senza burocratizzare...**

**Perché se ti piove in casa non
burocratizzi!**



Cipriano Bortolato
Aulss 3 Serenissima
Coordinatore del Gruppo Tematico Regionale Edilizia

con il supporto e il contributo di
Vera Comiati
Regione del Veneto

Lorenzo Pagliarin
Aulss 4 Veneto Orientale

Nicola Tosi
Centro Edili Venezia

condiviso con il
Gruppo Tematico Regionale Edilizia
Regione del Veneto

Gli eventi meteorologici in grado di danneggiare gli edifici stanno diventando sempre più frequenti e comportano interventi di manutenzione urgenti che coinvolgono più edifici situati nel medesimo ambito territoriale.

I danni coinvolgono il manto di copertura e gli impianti installati sul tetto degli edifici oltre che gli ulteriori elementi dell'involucro edilizio.

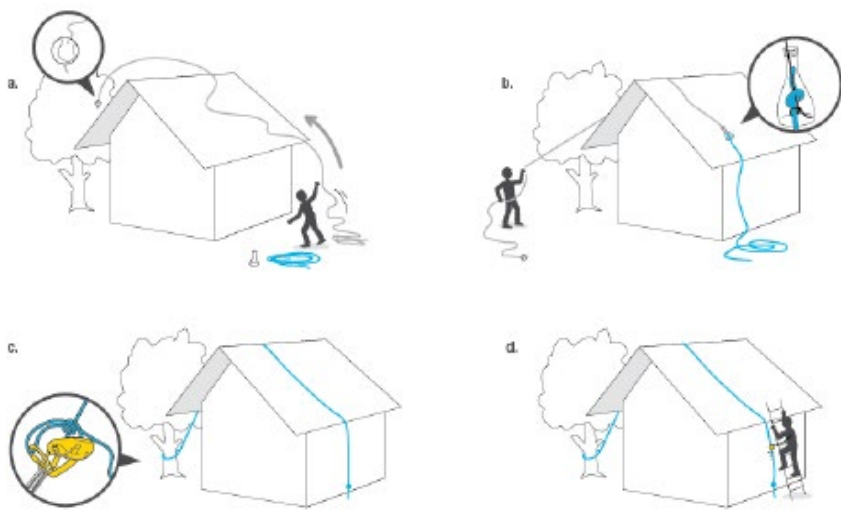
Il presente documento contiene prime indicazioni ritenute necessarie per supportare cittadini, tecnici e imprese nell'attuale contesto. I contenuti saranno tempestivamente aggiornati in funzione di eventuali ulteriori contributi e indirizzi tecnici.

Versione 1.0 del 07|08|2023



Nessuno chiede il calcolo geobotanico dell'apparato radicale dell'albero, né un corso frombolieri.

Solo buon senso e professionalità.



10 volte **SICUREZZA**

UNIS&F

DPC / DPI

1 / 1



Si cade di più dalle scale con linea vita integrata o dai trabattelli ?

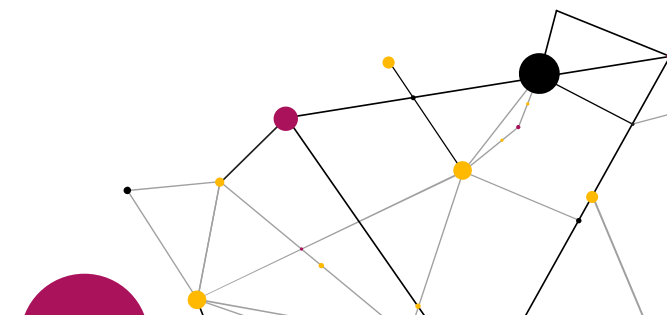
La fase di montaggio del trabattello è priva di rischi?

La scala con linea vita integrata può essere utilizzata abbandonando la presa di entrambe le mani?

Come si programma il soccorso di una persona rimasta sospesa a una scala con linea vita integrata?

Come si programma il soccorso di una persona non collaborante rimasta sul trabattello?

Quale formazione per l'uso del trabattello e della scala con linea vita?



DPC / DPI

**Altri spunti di discussione da tavolo della sicurezza...
o da spogliatoio, o da Bar dello Sport**



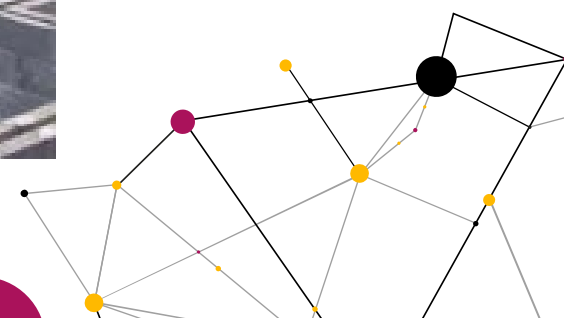


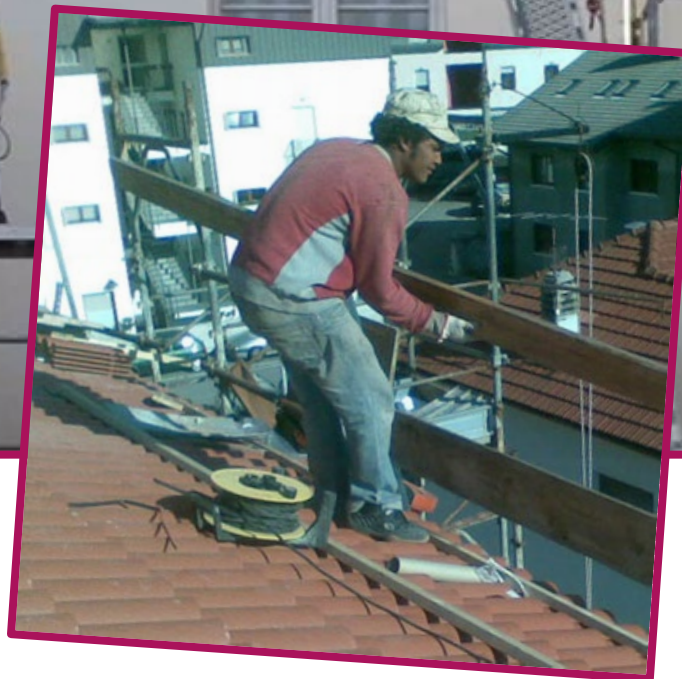
**Guarda quante nuove
soluzioni interessanti
anche tra i DPI ...
Chissà perché nessuna
delle nostre imprese le
sperimenta.**





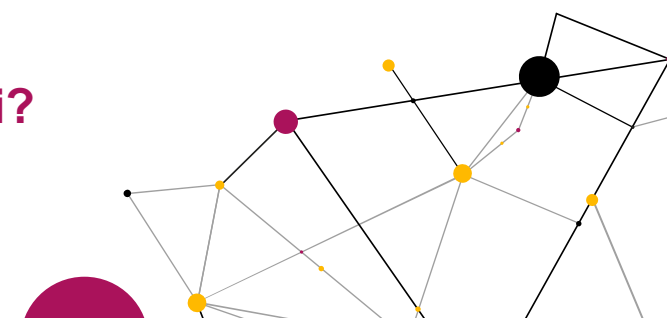
**Perché sono tutte belle
soluzioni, ma :
Vengono prima i DPC!!**





Quindi è meglio rischiare per essere a norma?

O mettere in secondo piano la norma e lavorare sicuri?



Anca perché la bala l'è tonda...

Sacra Bibbia, Deuteronomio, 22-8

“Quando edificherai una casa nuova, farai un **parapetto** intorno al tuo tetto, per non metter sangue sulla tua casa...”.

Art. 12, Regio Decreto n.205/1900

Gli operai lavoranti presso le gronde o i cornicioni dei tetti... o posti in condizioni e pericoli pareggiabili... devono munirsi di una **robusta cintura** mediante la quale siano legati a funi assicurate a parte stabile dell'edificio o del ponte di servizio. A tale prescrizione si potrà derogare soltanto quando, mediante ripari stabili o provvisori, sia ugualmente e sicuramente protetto l'operaio da cadute pericolose.

Legge Regionale n. 24/2015



DPC / DPI
1 / 1

DPC / DPI
0 / 1

DPC / DPI
2 / 1



Le norme cambiano, nel luogo e nel tempo.

La cultura della sicurezza deve invece fondarsi su qualcosa di stabile.

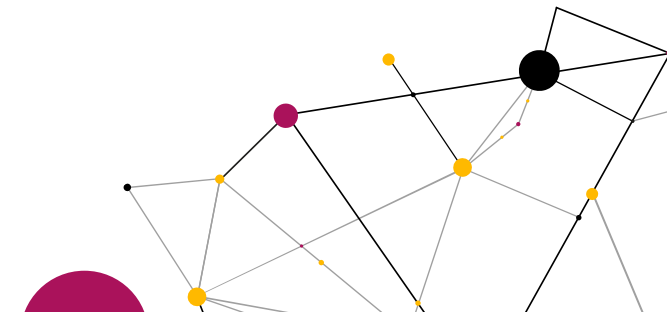
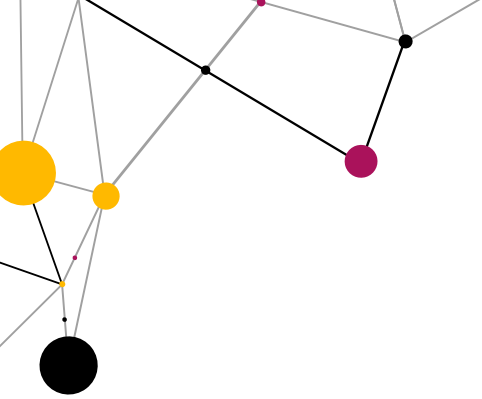
Personalmente non mi interessa chi vincerà la partita DPC / DPI.

La scelta della modalità di gestione del rischio deve essere condivisa di volta in volta e non ci sono ricette, non ci sono dogmi... tranne uno:

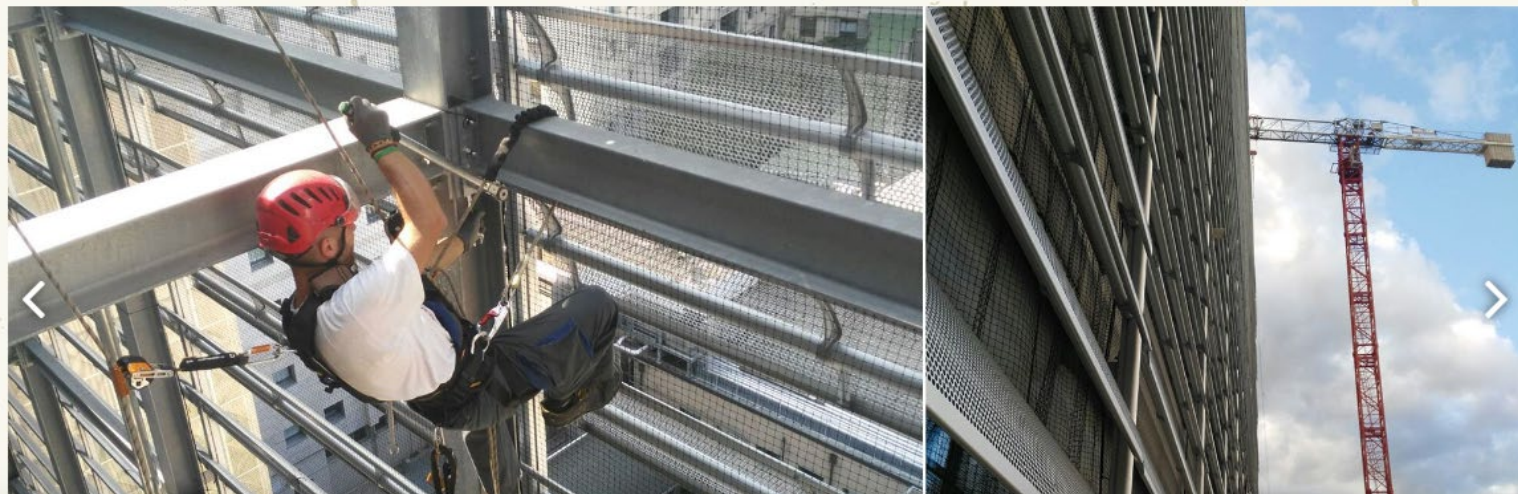
Non si deve cadere... punto!



Viene prima l'uovo.



...la parola agli
amici della forza
di gravità !



**Ti interessa l'argomento?
Compila il form, bastano solo 2 minuti!**





UNISRF

10 volte **SICUREZZA** 8^a edizione

Grazie!



Per informazioni:

Ufficio sicurezza | 0422 916488

sicurezza@unisef.it

